



ADMINISTRACIÓN DE PROCESOS DE
ENSEÑANZA Y APRENDIZAJE



MAESTRÍA en EDUCACIÓN

Universidad del Desarrollo Profesional. Derechos Reservados 2011, prohibida su reproducción total o parcial. Para uso exclusivo del personal docente y estudiantes inscritos en el programa.

TRANSFORMA TU FUTURO



El Proceso Administrativo

Por: J. Mónica Thompson B.
Jonathan Antezana I.

La Administración es un arte cuando interviene los conocimientos empíricos. Sin embargo, cuando se utiliza conocimiento organizado, y se sustenta la práctica con técnicas, se denomina Ciencia.

Las técnicas son esencialmente formas de hacer las cosas, métodos para lograr un determinado resultado con mayor eficacia y eficiencia.

A partir de estos conceptos nace el **Proceso Administrativo**, con elementos de la función de Administración que Fayol definiera en su tiempo como: Prever, Organizar, Comandar, Coordinar y Controlar. Dentro de la línea propuesta por Fayol, los autores Clásicos y neoclásicos adoptan el **Proceso Administrativo** como núcleo de su teoría; con sus Cuatro Elementos: Planificar, Organizar, Dirigir y Controlar.

Autores como Urwick define el **proceso administrativo** como las funciones del administrador, con siete (7) elementos que se detallan a continuación:

1. Investigación
2. Planificación
3. Coordinación
4. Control
5. Previsión
6. Organización
7. Comando

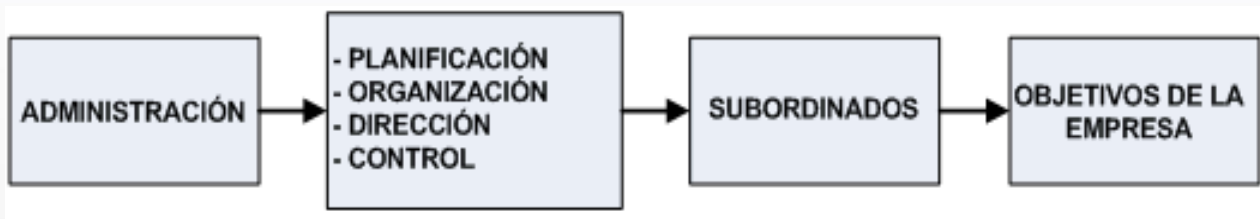
Koontz y O'Donnell define el **Proceso Administrativo** con cinco (5) elementos:

1. Planificación
2. Designación de Personal
3. Control
4. Organización
5. Dirección

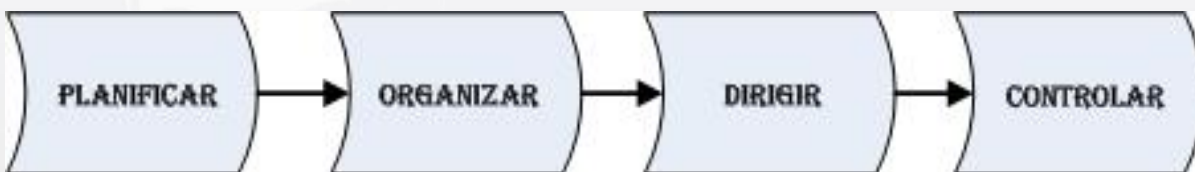
La Administración es la principal actividad que marca una diferencia en el grado que las Organizaciones le sirven a las personas que afectan.

El éxito que puede tener la Organización al alcanzar sus objetivos y también al satisfacer sus obligaciones sociales depende en gran medida, de sus gerentes. Si los gerentes realizan debidamente su trabajo, es probable que la organización alcance sus metas, por lo tanto se puede decir que el Desempeño Gerencial se mide de acuerdo al grado en que los gerentes cumplen la secuencia del **Proceso Administrativo**, logrando una Estructura Organizacional que la diferencia de otras Organizaciones.

I. Chiavenato en su libro Fundamentos de Administración, organiza el **Proceso Administrativo** de la siguiente manera.



Las Funciones del Administrador, como un proceso sistemático; se entiende de la siguiente manera:



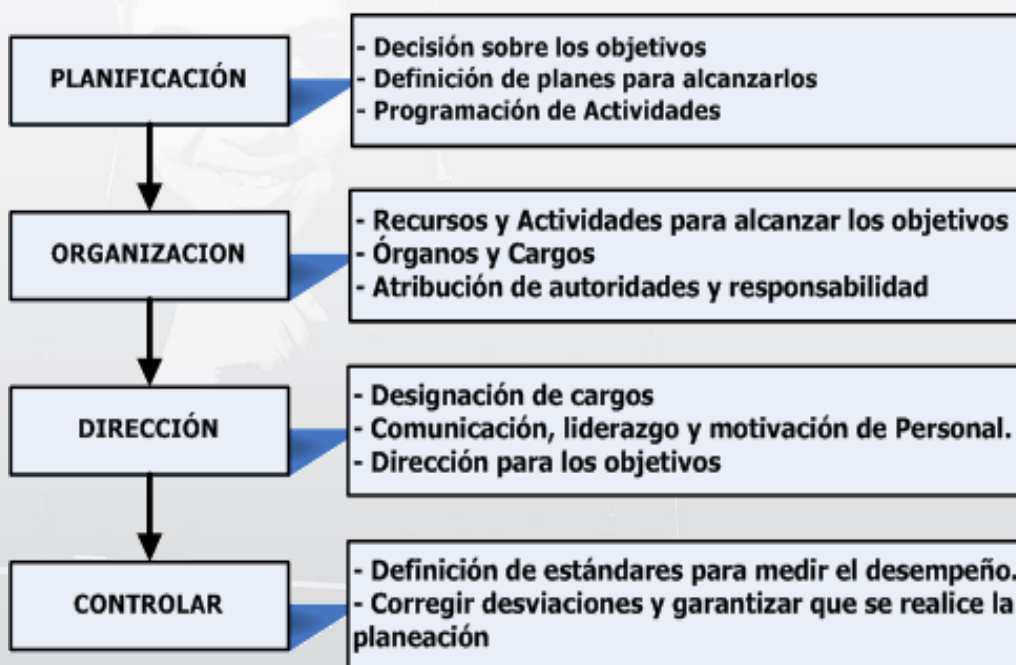
El Desempeño de las funciones constituye el llamado ciclo administrativo, como se observa a continuación:



Las funciones del administrador, es decir el **proceso administrativo** no solo conforman una secuencia cíclica, pues se encuentran relacionadas en una interacción dinámica, por lo tanto. El **Proceso Administrativo** es cíclico, dinámico e interactivo, como se muestra en el siguiente gráfico:



Las funciones Administrativas en un enfoque sistémico conforman el proceso administrativo, cuando se consideran aisladamente los elementos Planificación, Organización, Dirección y Control, son solo **funciones administrativas**, cuando se consideran estos cuatro elementos (Planificar, Organizar, Dirigir y Controlar) en un enfoque global de interacción para alcanzar objetivos, forman el **Proceso Administrativo**.





Según el libro Administración una perspectiva global de los autores Harold Koontz y Heinz Weihrick, las funciones del administrador son: Planificación, Organización, Dirección y Control que conforman el **Proceso Administrativo** cuando se las considera desde el punto de vista sistémico. Fayol señala que estos elementos se aplican en negocios, organizaciones políticas, religiosas, filantrópicas y militares.

ANALISIS FODA

El análisis FODA es una herramienta que permite conformar un cuadro de la situación actual de educación, permitiendo de esta manera obtener un diagnóstico preciso que permita en función de ello tomar decisiones acordes con los objetivos y políticas formulados. El término FODA es una sigla conformada por las primeras letras de las palabras Fortalezas, Oportunidades, Debilidades y Amenazas (en inglés SWOT: Strengths, Weaknesses, Opportunities, Threats). De entre estas cuatro variables, tanto fortalezas como debilidades son internas de la organización, por lo que es posible actuar directamente sobre ellas. En cambio las oportunidades y las amenazas son externas, por lo que en general resulta muy difícil poder modificarlas.

Fortalezas: son las capacidades especiales con que cuenta la educación, y por los que cuenta con una posición privilegiada frente a la competencia. Recursos que se controlan, capacidades y habilidades que se poseen, actividades que se desarrollan positivamente, etc.

Oportunidades: son aquellos factores que resultan positivos, favorables, explotables, que se deben descubrir en el entorno en el que actúa educación, y que permiten obtener ventajas competitivas. **Debilidades:** son aquellos factores que provocan una posición desfavorable frente a la competencia. Recursos de los que se carece, habilidades que no se poseen, actividades que no se desarrollan positivamente, etc.

Amenazas: son aquellas situaciones que provienen del entorno y que pueden llegar a atentar incluso contra la permanencia de la organización.

ANALISIS

El Análisis FODA es un concepto muy simple y claro, pero detrás de su simpleza residen conceptos fundamentales de la Administración. Intentaré desguazar el FODA para exponer sus partes fundamentales.



Tenemos un objetivo: convertir los datos del universo (según lo percibimos) en información, procesada y lista para la toma de decisiones (estratégicas en este caso). En términos de sistemas, tenemos un conjunto inicial de datos (universo a analizar), un proceso (análisis FODA) y un producto, que es la información para la toma de decisiones (el informe FODA que resulta del análisis FODA).

Sostengo que casi cualquier persona puede hacer un análisis FODA. Digo casi porque esa persona tiene que tener la capacidad de distinguir en un sistema:

1. Lo relevante de lo irrelevante
2. Lo externo de lo interno
3. Lo bueno de lo malo

FODA nos va a ayudar a analizar nuestra empresa siempre y cuando podamos responder tres preguntas: Lo que estoy analizando, ¿es relevante? ¿Está fuera o dentro de la empresa? ¿Es bueno o malo para mi empresa?

Estas tres preguntas no son otra cosa que los tres subprocesos que se ven en el proceso central del dibujo de arriba. Pasemos a explicar: La relevancia es el primer proceso y funciona como filtro: no todo merece ser elevado a componente del análisis estratégico.

Es sentido común ya que en todos los órdenes de la vida es fundamental distinguir lo relevante de lo irrelevante. En FODA este filtro reduce nuestro universo de análisis disminuyendo nuestra necesidad de procesamiento (que no es poca cosa).

Ejemplos: dudosamente sea una ventaja comparativa el sistema de limpieza de baños de una petroquímica, o el color de los monitores, o si el papel que se usa es carta o A4. Parece tonto, pero es increíble la cantidad de veces que a los seres humanos nos cuesta distinguir lo principal de lo accesorio, ya sea en una discusión, una decisión o donde sea.

Claro que la relevancia de algo depende de dónde estemos parados, y este concepto de relatividad es importante. La higiene de los baños puede ser clave en un Hospital o un Hotel. El orden en el que se hacen los pasos al efectuar una compraventa no es tan importante como los pasos que toman los bomberos para apagar un incendio. La disciplina y la autoridad formal son dejadas de lado en muchas empresas de la "Nueva Economía"... pero a un ejército en batalla eso puede costarle la vida. Es por eso que quien hace un análisis FODA debe conocer el negocio (ni más ni menos que saber de lo que está hablando).



Filtrados los datos sólo nos queda clasificarlos. Aplicando el sentido común, podemos construir una matriz con dos dimensiones (dentro/fuera, bueno/malo):

	Positivas	Negativas
Exterior	Oportunidades	Amenazas
Interior	Fortalezas	Debilidades

Quien haya inventado el Análisis FODA eligió para cada intersección una palabra: así la intersección de "bueno" y "exterior" es una oportunidad, mientras que las cuestiones "positivas" del "interior" de nuestra empresa son una fortaleza, y así sucesivamente.

Distinguir entre el adentro y el afuera de la empresa a veces no es tan fácil como parece. Es fácil decir que desde el punto de vista de la Ferrari, M. Schumager es una fortaleza (interna), y que si M. Hakkinen se queda sin empleo en su escudería, será una Oportunidad (externa) para la Ferrari. Pero el control de un recurso escaso (petróleo) o un proveedor exclusivo están físicamente fuera de mi empresa... y sin embargo son Fortalezas. La clave está en adoptar una visión de sistemas y saber distinguir los límites del mismo. Para esto hay que tener en cuenta, no la disposición física de los factores, sino el control que yo tenga sobre ellos. Recordando una vieja definición de límite: lo que me afecta y controlo, es interno al sistema. Lo que me afecta pero está fuera de mi control, es ambiente (externo).

Sólo nos queda la dimensión positivo/negativo, que aparentemente no debería ofrecer dificultad, pero hay que tener cuidado. El competitivo ambiente de los negocios está lleno de maniobras, engaños, etc. En la Segunda Guerra Mundial, el Eje estaba feliz de que el desembarco de los Aliados fuera en Calais, porque tenía muchas fortalezas en ese caso. Pero el día D fue en Normandía y por eso hoy el mundo es lo que es.

Las circunstancias pueden cambiar de un día para el otro también en el interior de la empresa: la Fortaleza de tener a ese joven y sagaz empleado puede convertirse en grave Debilidad si se marcha (y peor si se va con la competencia). Y la Debilidad de tener a un empleado próximo a jubilarse y a quien le cuesta adaptarse a las [nuevas tecnologías](#) puede revelarse como



Fortaleza demasiado tarde... cuando se retira y nos damos cuenta de que dependíamos de él porque era el único que sabía "dónde estaba todo" y "cómo se hacen las cosas".

La sagacidad del empresario debe convertir las Amenazas en Oportunidades y las Debilidades en Fortalezas. Ejemplos: Asociarnos con nuestra competencia de toda la vida para enfrentar a un enemigo más pesado; pasar a un empleado desestructurado y extrovertido de una tarea organizativa que hace mal, a la línea de fuego de atención al público. Las posibilidades son muchas. Y esos son los tres pasos necesarios para analizar la situación actual de la organización mediante el Análisis FODA.

